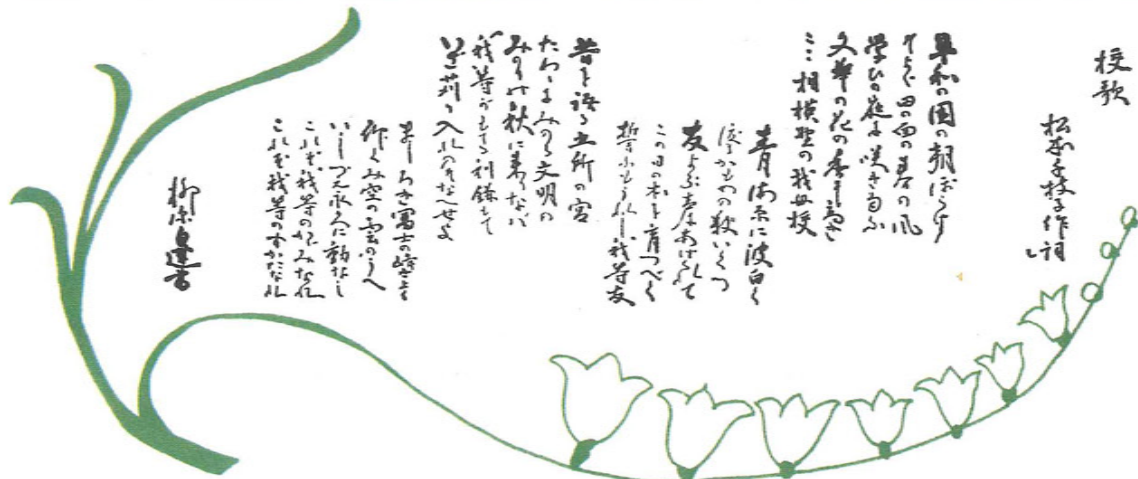


# 和敬會

学祖 松本生太先生 筆

## 和敬会だより

2010.4.19 発刊



鎌倉女子大学和敬会

☎247-8511 鎌倉市岩瀬1420 ☎0467-44-2200

## 平成二十一年十月三日の 和敬会総会 中止致しました

平成二十年の 和敬会だよりで第一回のお知らせをし、  
昨年四月十九日発刊の 和敬会だよりで詳細なご案内をし、特別会員でいらっしゃる先生方にもご案内いたしましたし、日々届く「出席」の葉書に、あの顔あいの声を思い起こしつつ、校内幹事・総会運営委員の方々のご協力のもと、着々と準備を進めて参りました。

プログラムも役割り分担も整い、あとは十月三日を迎えるばかりになった頃、  
新型インフルエンザ流行の情報が報道されるようになりまして。

最初のころは、ひとごととして聞いておりましたが、日々罹患者の数が増加し、範囲も広がり、学級閉鎖・休校の学校等の数が増え、マスクをかけて試験や行事を行っている映像などもテレビや新聞でたくさん報じられてまいりました。

こうした状況は身近な大船地区でも例外ではありませんでした。

「新型」という事で予防接種も行き届かない状況下にあつて、「大勢の学生・生徒・児童そして園児の学ぶ学校に、全国から会員を集め、総会を催す」こと

はいかがなものか、と思ひいたり、なやみました。

緊急に幹事会で協議いたしました。有識者にもご意見をうかがい、残念ながら、そして総会にご出席を計画されておいでの皆様には、まことに申し訳なく且つ残念な事とお思いでしようとは存じましたが、公衆衛生を慮り、平成二十一年和敬会総会 中止を決定致しました。

決定後即座に、出席のお返事を戴いている方々には、中止の連絡を、招待状を差し上げています先生方（今回は主に神奈川・東京のうちでも比較的學校近くにお住まいの方をご招待しました。）にもその旨通知をいたしました。お友達や先生がたと連絡をとり合い、何年ぶりの再会を楽しみにあれこれと計画をおたての方々にはまことに申し訳ない次第では

ございましたが、何卒当時の状況、ご斟酌ください。

そして昨年の会にご出席予定の方々 今年も万障お繰り合わせくださって  
大船の母校に足を運んでください。お待ちしております。

昨年ご都合のつかなかった方は、今年は是非お繰り合わせしてご参加ください。おまちしております。

### 岩瀬キャンパス

〒247-8511  
鎌倉市岩瀬1420  
☎0467-44-2200

- 鎌倉女子大学高等部
- 鎌倉女子大学中部
- 鎌倉女子大学初等部(男女)
- 鎌倉女子大学幼稚部(男女)

### 大船キャンパス

〒247-8512  
鎌倉市大船6-1-3  
☎0467-44-2111

- 鎌倉女子大学
- 大学院
- 児童学研究科
- 家政学部
- 家政保健学科
- 管理栄養学科
- 児童学部
- 児童学科
- 子ども心理学科
- 教育学部
- 教育学科
- 鎌倉女子大学短期大学部
- 初等教育学科
- 専攻科

# 和敬会総会のおしらせ

日時 平成22年10月10日(日)

【受付】13時30分から

【総会】14時～14時50分

【懇談】総会前の10時～13時・

総会後の15時～16時の間、随時

会場 鎌倉女子大学 岩瀬キャンパス  
松本講堂

会員の皆様、多数のご参加をお待ちしております。

前回の平成15年の総会は、大船の歴史を飾った松竹撮影所跡地へ、新校舎竣工、大学、短大の移転記念の披露を兼ねて、大船キャンパスで行いました。今回は、昨年の計画通り、大勢の方々が慣れ親しんだ岩瀬キャンパスを会場といたします。

岩瀬キャンパスは平成15年に大学・短大が大船キャンパスに移転後、校舎・実験実習施設の整備、温水プール・弓道場や幼稚園舎等の新設、人工芝で緑一色になった運動場などをご覧いただきたく存じます。

また、総会前後の時間、和敬会会館やその他の場でクラス会や同期会クラブの集い・学寮生の集い等をなさるのも楽しいかと存じます。

ご要望があれば、ご相談に応じます。連絡ください。

ご出席の通知は、当和敬会日より裏表紙に刷り込みのハガキで

8月31日(火)までに到着するようにお願いいたします。

※当日、会費・その他の費用はいただきません。

※自家用車のご利用はご遠慮ください。

大船駅は、平成18年4月に改修・変更されています。  
駅から、バスで岩瀬キャンパスにお越しになる時は、  
北改札・笠間口(戸塚寄り)をご利用ください。  
駅内はすべてバリアフリーでエレベーター・  
エスカレーターがあります。



原宿六浦線—鎌倉女子大前—

## 支部長会のおしらせ

日時 平成22年10月10日(日)

11時～13時

会場 岩瀬キャンパス

今年、総会の前に、支部長会を開催いたします。  
本部、地方支部の連携を密にし、生の意見を発信して、和敬会の活動を進めたいと存じます。

# 聖模相の 校母我

昨年の十月三日  
和敬会総会  
先輩の皆様  
に六十二年の歩  
みを積み重ねた母  
校の今日をご案  
内しましょうと  
歴史をひもと  
いたり――  
いろいろ苦  
労を重ねてま  
とめました「施設案内」  
の原稿、  
捨て難く  
和敬会だよりの  
誌上で紹介  
させていただきます。

## 岩瀬キャンパス

在学時代 お友達や恩師と慣れ親しんだ思い出と重ねて、たどってください。

校門前の道路（原宿六浦線）  
横横線（横浜横須賀道路） 目下拡幅工  
中です。

「鎌倉街道 鎌倉女子大前（京浜女子  
大前）渋滞〇〇キロ」の交通情報 なつ  
かしい方もいらっしゃるでしょう。  
昔語りになりました。

一礼して 校門を入ります。  
学祖 松本 生太先生のご胸像と  
校歌・学生歌の碑があり、登・下校  
の学生・生徒・児童・園児を見守って

おられます。

校門の横に、大きな柳があります。  
校舎の三階を越えるほどになりました。



柳

毎年

卒業式のころ やわらかな緑の芽をふき  
入学式のころ 枝いっぱい緑の葉を風に  
そよがせ 新入生を迎えています。

昭和二十二年 ここ鎌倉の地に学び舎を  
得て再発足したとき、最初に入学した  
中等部一年生が戦災で消失した創立当初  
の校舎の跡地に、焼け残っていた柳から  
直径1cmにもみたくない小枝を手折って  
来て、挿し木した  
ものです。

本館 玄関前に  
鎌倉女子大学の  
校名石があります。  
京濱から 鎌倉へ  
名称変更した  
平成元年  
和敬会から寄贈  
させていただいた  
校名石です。



校名石

石は、松本 生太先生のご郷里 岡  
山から取り寄せた 萬成石に、  
神奈川県知事であられた津田 文吾先生  
のご揮毫です。

## 本館



本館

平成十五年 大船キャンパスが竣工  
大学・短大が移転、現在岩瀬キャンパス  
は、高・中・初・幼の施設になっております。  
一階は主に管理部門と施設関係  
二・三・四・五階は中・高等部の教員室と、  
普通教室、そして理科室・音楽室・調理室・  
家庭科室・美術室などの特別教室、  
蔵書三四、〇〇〇冊 閲覧室二の図書館が  
あります。  
西側二階に渡り廊下があり西館へ連絡、  
全施設が二階でつながっています。

## 西館

主に、初等部校舎です。  
普通教室の外、パソコンの操作を勉強す  
る情報学習室をはじめ図書館・理科室・  
調理室・音楽室・図工室などがあります。  
初等部は、一学年三クラス編成です。  
（平成十八年から三クラス制にしたため  
現在は、全体で十七クラスです）。  
初等部校舎屋上からは、  
秀麗な富士山が望めます。  
一階に降りると、すぐ前が初等部専用  
の運動場です。  
屋外プールのあったあたりでしょうか。  
カトレア館・ひまわり館

カラフルな彩りの 幼稚部園舎です。  
平成一八年竣工の ひまわり館二階には  
ホールがあり、入園式やお遊戯会などに  
使われています。  
校門前を通る道路に面して、幼稚部専用  
の門が造られました。  
幼稚部園舎からは校歌にうたわれた  
五所の宮がすぐお隣です。  
紅葉の秋、一面に散り敷くいちじょうの  
黄色 夕日をうけると輝く美しさです。



幼稚部外観

西側に室内温水プールがあります。二十五m・五コース基準を備えております。幼稚園園児から大

学生までが使用するため床が昇降式水深が自由に調節でき、室内ですからいつでも使用できます。カフェテリアもあります。



一階にリズム教室、二階に器楽練習室、理化学・食品化学等の実験室・食品加工調理学等の実習室のあった旧西三号館今は渡り廊下になっております。

校庭を囲んで、東側

専門学校一・二・三回生、高等部・中等部一・二回生の方々が学ばれた頃はゴロゴロの瓦礫と雑草の茂った荒地地だったようですが。

「学園の杜」として整備されております。

学祖 松本 生太先生の 座右銘 「一日一善」と

松本 生太先生が教育のみちに進まれたとき

松本 千枝子先生がお詠みになられた「をとめらを おしうるといふ 大きわざ

命をかけてなさしめたまえ」

のお歌が刻まれた碑があります。

そして、なかほどの池のほとりには、自然石に刻んだ

松本 尚先生の座右銘 「人物 時を大切に」の石碑があります。

書は、故 渡辺 俊男先生です。

桜と 躑躅 もみじを主体とした芝生の庭園は、新緑に学園祭の頃の紅葉、梅雨の頃もまた趣き深いです。

入学式るとき、松本講堂をバックに見事に咲いた桜を思い出してください。

この庭を望む一隅に「和敬会会館」があります。

屋根瓦は、戦後この地にはじめて校舎を建設したとき、松本 生太先生が

「屋根は、人の頭にあたるもの、瓦は最高のものを用いよ」と命じられて

使用されたものを、建て替えに際して大切に保管しておいた記念物です。

使用した材木も木造校舎を建て替えるにあたり、廃棄せず保存しておいた、

学園の歴史を語る施設です。

室内で使用している座机、戦後ここ鎌倉で復興の第一歩を踏み出したとき

国から払い下げを受け、旧軍施設から当時の学生・生徒が人力で車を轆いて運び、教室で使用していたものを、座机になおし保存してあります。

——ガラス窓のある教室で机に

むかえることが、とてもうれしかったそうです。

学生時代を懐かしみ、ここでクラス会をなさる方々もいらつしやいます。

在学生に対しては「和室でのお作法」の指導や、茶道のお稽古にも使われて

おります。

この辺りに丸い池があり、講堂と調理実習室と器楽練習室等があり、練習用のピアノの音が絶えなかつたそうです。丸い檻があつて、猿が飼われていたこともあつたと聞きました。

前記の講堂が取り壊され、講堂兼用の体育館が出来、昭和四十三年に現在の松本講堂ができました。



ここで封切り前の松竹映画の鑑賞や、宮城まり子さんや森繁久彌さんなどの知名人の講演をうかがつた思い出もおありの方もいらつしやいますよ。

松本講堂の奥にあつた和敬・雅清の学寮は、解体されて今はありません。

遠くから尋ねておいでになり、ここに佇み懐かしんでいらつしやる方もお見かけします。

松本講堂と並んであるのが

東 館

その隣に 弓道場 至芸館があります。



弓道場（至芸館）

北 館

高等部校舎です。

もちろん全館冷暖房完備です。

校舎前のユウカリの木、あなたの在学中は何階の窓まで届いていましたか？

ユウカリの木の高さで在学されていた年代が分かるそうです。

初・中・高・短大・大学生も一緒に全校朝礼の思い出などおありでしょう。

そして昭和三十年頃までに学ばれた先輩の方々は、雨が降ると一面が大きな水たまりになり、*「京浜湖」*と呼んだり

していた校庭と聞きましたが、今は一面に鮮やかな緑の

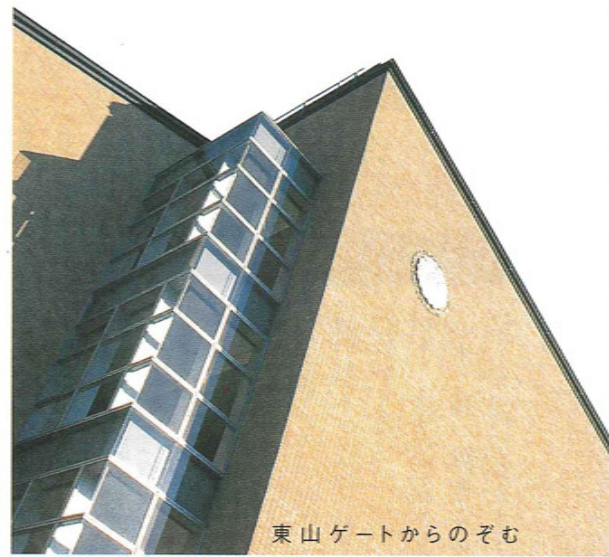
人工芝がはられました（平成二十一年八月）。雨がやんだら、すぐ運動靴で校庭に出て

運動ができます。

みどりの校庭で躍動する後輩たちの姿を見にきてください。



みどりの運動場と東館と北館



東山ゲートからのぞむ

**大船キャンパス**  
 撮影所が移転しても昔の名残で・・・  
 松竹通りと呼ばれている道を（女子大通りと呼んでほしい？）約一〇分

正門を入り  
 東山を望みながら、  
 菩提樹の道を進む

ここにも岩瀬キャンパスと同じ和敬会寄贈の「鎌倉女子大学」の校名石があります。

最初に目につくのが 図書館  
 外壁は一枚一枚手づくりの タイル  
 ページュ色 どっしりと落ち着いた  
 たたずまいが、古都鎌倉の雰囲気をかもしだしています。

**図書館**  
 一階は視聴覚ホールと展示サロン  
 現在は、学祖 松本 生太先生の記念品  
 ・学園の歴史を語る写真等が展示されており  
 あります。

一、二階が図書室  
 一五〇、〇〇〇冊収納可能・閲覧席は  
 二二九席 整った環境で、静かに落ち着  
 いて読書や調べものができます。

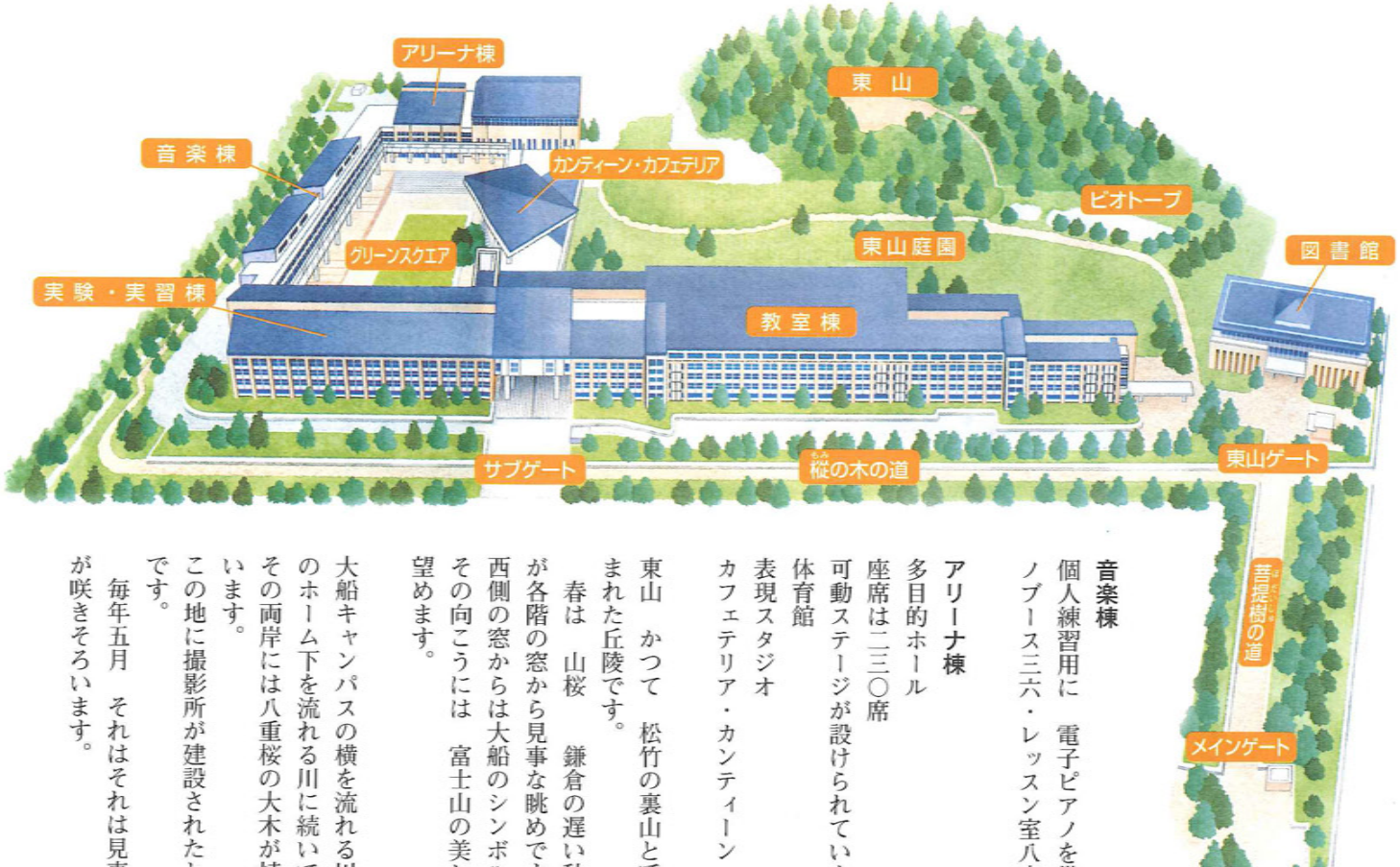
大船キャンパスは大きくわけると  
 全体が五階建て、  
 教室棟・実験実習棟・音楽棟・  
 アリーナ棟で構成されております。

**教室棟**

一階は コミュニティモールとし  
 教務部・就職課などがあり、パソコン  
 三二台設置されており自由に使えます。  
 吹き抜けのスペースがありコンサート  
 合唱やダンスなどのパフォーマンスが  
 行われることもあります。  
 平成一五年の前の和敬会総会は  
 ここで行いました。

**実験・実習棟**

一階 美術室・工作室・住居デザイン  
 実習室・衣服・衣料実習室・養護実習室  
 二階 保育実習室・保育系科目多目的  
 実習室・集団心理学実験室・知覚実験室  
 心理療法室  
 三階 栄養教育・臨床栄養学・生理学・  
 衛生学・理化学 等 各実験実習室  
 三〇〇席の大講義室  
 四階 食物関係の実習室になっている  
 関係で専用の上履きに履き替えることにな  
 っております。  
 栄養学・調理科学実験室・給食管理実習  
 室・調理学実習室・食品加工実習室等が  
 あります。



**音楽棟**  
 個人練習用に 電子ピアノを備えたピ  
 ノブス三六・レッスン室八室あります。

アリーナ棟  
 多目的ホール  
 座席は二三〇席  
 可動ステージが設けられています。  
 体育館  
 表現スタジオ  
 カフェテリア・カンティーン

東山 かつて 松竹の裏山と呼んで親  
 まれた丘陵です。  
 春は 山桜 鎌倉の遅い秋には紅葉  
 が各階の窓から見事な眺めです。  
 西側の窓からは大船のシンボル観音さま  
 その向こうには 富士山の美しい姿も  
 望めます。

大船キャンパスの横を流れる川は大船駅  
 のホーム下を流れる川に続いています。  
 その両岸には八重桜の大木が植えられて  
 います。  
 この地に撮影所が建設されたときの植樹  
 です。  
 毎年五月 それはそれは見事に八重桜  
 が咲きそろいます。

平成21年12月23日

大学・短期大学で衛生学をご担当いただいた

河村 太郎先生がご逝去されました。

お仕事中にたおれられたとのこと。

年があけ元日に、先生から年賀状が届きました。

ご生前をしのび、ここに掲載させていただきます。

### 謹賀新年

皆様お揃いでよき新春をお迎えのことと存じます。本年が皆様にとってご健勝で、ご多幸でありますよう心からお祈り申し上げます。

（H22）を求めたアメリカ国民に引き継ぎわが国に於いても政権交替という大変革が起きました。期待と困惑が錯綜しているようです。私にとつても昨年は大変の年でありました。と申しますのは、健康への過信と日頃の不養生がたり、脳梗塞、狭心症、胃がんを連続発症し、さながら三大疾病の見本市を開いてしまいました。現在は小康を得ておりますが、改めて健康の有難さ、大切さを痛感させられました。健康は何物にも優る宝です。その宝を大事にお守り下さい。

平成二十二年 元日

〒二〇一〇〇四六  
横浜市西区西戸部町七丁目七番七号  
河村太郎  
フサ子  
〇四五（三三）七四二九



### 鎌倉女子大学 生涯学習センター

今年度は次のようなプログラムを予定しております。

関心のおありの節は 左記にご連絡下さい。

俳句講座 『おくのほそ道』を読む 1 5月11・25・6月8・22・7月13

俳句講座 「芭蕉の理論とその弟子たち」 5月12・26・6月9・23・7月14

歴史講座 中世の史料を読む・鎌倉幕府の記録『吾妻鏡』(13) 5月13・27・6月10・24・7月8

古典講座 日本の古典を読む『平家物語』の世界をさぐる(12) 5月14・28・6月11・25・7月9・23

問い合わせ先 ☎24718512 鎌倉市大船6-1-13

鎌倉女子大学 生涯学習センター ☎046714412287

切り取り線

### 和敬会総会 出席通知

(欠席の方はお出しにならないでください)

ふりがな	旧姓
氏 名	
卒業学校 <small>卒業されたすべての学校に○印をつけてください</small>	卒業年
( ) 京浜女子家政理学専門学校	SH 年3月
( ) 鎌倉女子大学大学院	H 年3月
( ) 京浜・鎌倉女子大学	SH 年3月
( ) 全 短期大学部	SH 年3月
( ) 全 幼稚園教員養成所	SH 年3月
( ) 全 高等部	SH 年3月
( ) 全 中等部	SH 年3月
( ) 全 初等部	SH 年3月
( ) 全 幼稚部	SH 年3月

連絡先 ☎	変更 有
☎	—

連絡先に変更等のあった方は有に○印をつけて下さい。



### クラス会費の残金等をお預りしてお困りの幹事さん

クラス会等の会費の集金、なかなかピッタリとはいかないもの。支払いをして残った会費を皆さんにお返しするにも一人当たり些細な金額、送料にも充たないし、次回まわしといても、次回はいつやら期日も幹事も未定、封筒に入れたまま気苦勞なものです。

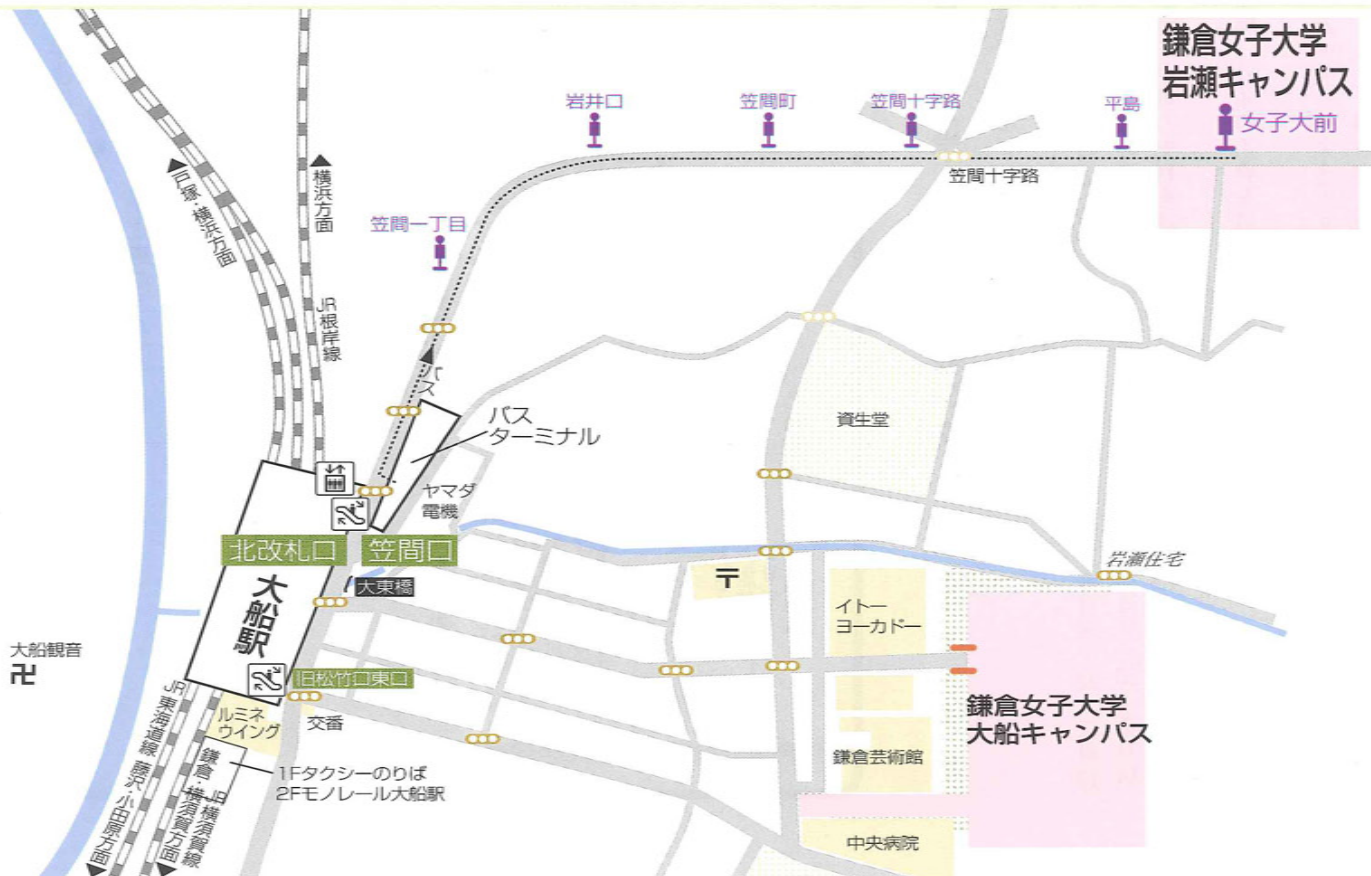
先日、あるクラスからご相談があり、思い出しました。「クラス会を解散するので残金を和敬会に寄付したい」とのお申し出があり、ありがたく頂戴して、会館ご使用の皆様にご利用いただけるよう座椅子・ハンガー等を購入し有効に活用させていただいて

いることを、このたび幹事会にはかり、こうしたお申し出に答えようと、学園の花の名をとり「フリージア募金」と名称をきめ預金口座を設け、わずかな金額でも戴いて預金し、年度ごとに和敬会だよりの誌上で報告、いずれかの機会に有効に活用させていただきますことといたしました。

ご賛成の節は、この制度をご活用ください。

連絡は、和敬会事務局まで。  
☎04671442200

# 和敬会総会のご案内



切り取り線

2 4 7 8 5 1 1

50円  
切手をお貼り  
下さい

鎌倉市岩瀬 1420

鎌倉女子大学

和敬会事務局行

## 和敬会総会のおしらせ

日時 平成22年10月10日(日)

【受付】13時30分から

【総会】14時～14時50分

【懇談】総会前の10時～13時・  
総会後の15時～16時の間、随時

会場 鎌倉女子大学 岩瀬キャンパス

松本講堂

ご出席の通知は、8月31日火までに到着するようにお願いいたします。

大船駅は、平成18年4月に改修・変更されています。  
駅から、バスで岩瀬キャンパスにお越しになる時は、  
北改札・笠間口(戸塚寄り)をご利用ください。  
駅内はすべてバリアフリーでエレベーター・エスカレーターがあります。